

岩手県立中央病院及び附属地域診療センターの経営状況について

目 次

1	盛岡保健医療圏内県立病院群の一体的運営の状況	1
(1)	県立病院群の機能分担・連携	1
(2)	県立病院群の一体的・効率的運営に向けた取組状況	1
(3)	中央病院からの診療応援状況	1
2	盛岡保健医療圏内県立病院群の医療資源等の状況	2
(1)	診療科及び医師数の状況	2
(2)	基本的機能等	3
(3)	部門別常勤職員数	3
3	盛岡保健医療圏内県立病院群の患者数	4
(1)	診療科別1日平均患者数	4
	入院	4
	外来	5
(2)	1日平均入院患者数の推移	6
	うち新入院患者数	6
(3)	病床利用率と平均在院日数の推移	7
(4)	1日平均外来患者数の推移	8
	うち新外来患者数	8
(5)	紹介率・逆紹介率の推移	9
4	盛岡保健医療圏内県立病院群の経営収支の推移	10
5	盛岡保健医療圏内市町村別県立病院利用状況	12
6	盛岡保健医療圏内救急患者数状況	13
(1)	救急患者数状況	13
(2)	救急車搬送状況	13
7	3施設の事業運営方針等	15
(1)	中央病院	15
(2)	沼宮内地域診療センター	19
(3)	紫波地域診療センター	20
8	令和5年度岩手県立病院等事業会計決算概要	21

1 盛岡保健医療圏内県立病院群の一体的運営の状況

(1) 県立病院群の機能分担・連携

◇ 中央病院

急性期高機能センター病院として、盛岡医療圏はもとより岩手県全域を対象とした、先進・高度・特殊医療機能を提供しているほか、基幹型臨床研修指定病院として、教育・研修機能・医療情報機能を併せ持ち、加えて、地域の病院や診療所に対して診療応援を行うなど県立病院のセンター病院としての機能を担う。

◇ 中央病院附属紫波地域診療センター

センター病院(中央病院)等の支援を得ながら、紫波地域のプライマリーケア(初期医療)や慢性期医療を担う。

◇ 中央病院附属沼宮内地域診療センター

センター病院(中央病院)等の支援を得ながら、沼宮内地域のプライマリーケア(初期医療)や慢性期医療を担う。

(2) 県立病院群の一体的・効率的運営に向けた取り組み状況

圏域の業務(材料等の共同調達、検体検査業務、滅菌業務、外部業務、経理、委託等)をセンター病院(中央病院)に集約し、効率的な運営を図っている。

また、医師や他の職種の診療センター等への診療応援・業務応援を安定的に行っている。

※ 以下の表及びグラフについては、「中央病院附属紫波地域診療センター」を「紫波センター」と表示する。

※ 以下の表及びグラフについては、「中央病院附属沼宮内地域診療センター」を「沼宮内センター」と表示する。

(3) 中央病院からの診療応援状況

(単位:件) 【参考】 (単位:件)

区分	R01年度	R02年度	R03年度	R04年度	R05年度
県立病院	2,679	3,262	3,069	3,399	3,892
うち紫波センター	25	24	24	24	24
うち沼宮内センター	197	225	247	270	262
うち長期応援	1,434	2,036	1,608	2,190	2,806
市町村立病院等	731	625	639	576	645
合計	3,410	3,887	3,708	3,975	4,537

区分	R6.7月累計
県立病院	1,347
うち紫波センター	8
うち沼宮内センター	97
うち長期応援	885
市町村立病院等	212
合計	1,559

2 盛岡保健医療圏内県立病院群の医療資源等の状況

(1) 診療科及び医師数の状況（令和6年7月1日現在）

（単位：人）

区分	中央病院	紫波センター	沼宮内センター	計
内科		1	1	2
血液内科	4			4
総合診療科	6			6
糖尿病・内分泌内科	5			5
腎臓・リウマチ科	6			6
精神科	2			2
脳神経内科	8			8
呼吸器内科	4			4
消化器内科	12			12
循環器内科	11			11
小児科	8			8
外科	1	1	1	3
乳腺・内分泌外科	5			5
消化器外科	13			13
整形外科	8			8
形成外科	3			3
脳神経外科	6			6
呼吸器外科	4			4
心臓血管外科	5			5
小児外科	2			2
皮膚科	4			4
泌尿器科	5			5
産婦人科	8			8
眼科	2			2
耳鼻咽喉科	2			2
リハビリ科	2			2
放射線科	6			6
歯科口腔外科	3			3
ペインクリニック科	1			1
がん化学療法科	1			1
麻酔科	15			15
ICU科	2			2
臨床検査科	1			1
病理診断科	7			7
救急医療科	1			1
小計	173	2	2	177
2年次研修医	16			16
1年次研修医	20			20
小計	36	0	0	36
合計	209	2	2	213

※現員報告から（兼務発令・
他病院への研修等は除く）

(2) 基本的機能等(令和6年7月1日現在)

区分	施設 類型	病床数(床)			救急医療			特殊診療機能・器械						
		一般	結核	計	救急 告示	二次 輪番	小児 輪番	がん放 射線	理学	作業	人工 透析	MRI	CT	PET CT
中央病院	センター	685		685	○	○	○	○	○	○	○	○	高精度	○
紫波センター	診療所	0		0									○	
沼宮内センター	診療所	0		0									○	
盛岡医療圏		685	0	685										

主な医療施設基準、認定、専門外来等

中央病院	救命救急センター、地域がん診療連携拠点病院、地域医療支援病院、地域災害拠点病院、臨床研修指定病院及び臨床研修評価機能認定病院、日本医療機能評価機構認定病院、がん看護専門外来・スキンケア専門外来・糖尿病療養支援外来
紫波センター	隣接する介護老人福祉施設との連携 明細書発行体制加算、検体検査管理加算1
沼宮内センター	近隣の介護老人福祉施設との連携 明細書発行体制加算、検体検査管理加算1、遠隔画像診断

(3) 部門別常勤職員数(令和6年7月1日)

正規職員

(単位:人)

会計年度任用職員

(単位:人)

区分	中央病院	紫波センター	沼宮内センター	合計
医師	172	2	2	176
薬剤部門	37			37
放射線部門	39		1	40
検査部門	37			37
看護部門	617		1	618
歯科衛生士	3			3
臨床工学技士	18			18
視能訓練士	3			3
理学療法士	24			24
作業療法士	9			9
言語療法士	8			8
事務部門	37	2	1	40
診療情報管理士	1			1
医療社会事業士	7			7
栄養管理部門	25			25
公認心理師	4			4
運転技士	0			0
合計	1,041	4	5	1,050

区分	中央病院	紫波センター	沼宮内センター	合計
	37			37
	17		1	18
	4	1		5
	12	1	2	15
	160	3	1	164
	2			2
	0			0
	0			0
	1			1
	0			0
	0			0
	96	2	1	99
	1			1
	0			0
	18			18
	0			0
	1			1
合計	349	7	5	361

3 盛岡保健医療圏内県立病院群の患者数

(1) 診療科別1日平均患者数(令和5年度)

(単位:人)

区分	入院(R05年度)			
	中央病院	紫波センター	沼宮内センター	計
内科				0
血液内科	32			32
総合診療科	12			12
糖尿病・内分泌内科	9			9
腎臓・リウマチ科	31			31
精神科				0
脳神経内科	34			34
呼吸器内科	35			35
消化器内科	56			56
循環器内科	52			52
小児科	13			13
外科				0
乳腺・内分泌外科	8			8
消化器外科	46			46
整形外科	43			43
形成外科	4			4
脳神経外科	27			27
呼吸器外科	12			12
心臓血管外科	20			20
小児外科	1			1
皮膚科	4			4
泌尿器科	16			16
産婦人科	34			34
眼科	3			3
耳鼻咽喉科	7			7
放射線科	0			0
歯科口腔外科	2			2
ペインクリニック科				0
がん化学療法科	3			3
救急センター	3			3
				0
計	507	0	0	507

(単位:人)

【参考】入院(R6.7月累計)			
中央病院	紫波センター	沼宮内センター	計
			0
28			28
9			9
9			9
28			28
			0
31			31
42			42
49			49
53			53
11			11
			0
8			8
41			41
40			40
5			5
22			22
10			10
24			24
1			1
5			5
16			16
33			33
4			4
7			7
			0
2			2
			0
3			3
2			2
			0
482	0	0	482

(単位:人)

区分	外来(R05年度)			
	中央 病院	紫波セ ンター	沼宮内 センター	計
内 科		25	35	60
血 液 内 科	50			50
総 合 診 療 科	6			6
糖尿病・内分泌内科	32			32
腎臓・リウマチ科	71			71
精 神 科	6			6
脳 神 経 内 科	24			24
呼 吸 器 内 科	44			44
消 化 器 内 科	90			90
循 環 器 内 科	67			67
小 児 科	38			38
外 科		5	7	12
乳腺・内分泌外科	48			48
消 化 器 外 科	46			46
整 形 外 科	33		1	34
形 成 外 科	18			18
脳 神 経 外 科	19			19
呼 吸 器 外 科	21			21
心臓血管外科	18			18
小 児 外 科	3			3
皮 膚 科	43			43
泌 尿 器 科	39			39
産 婦 人 科	65			65
眼 科	21			21
耳 鼻 咽 喉 科	24			24
放 射 線 科	139			139
歯科口腔外科	26			26
ペインクリニック科	9			9
がん化学療法科	20			20
救急センター	17			17
				0
計	1,038	30	43	1,111

(単位:人)

【参考】 外来(R6.7月累計)			
中央 病院	紫波セ ンター	沼宮内 セン ター	計
	24	34	58
47			47
4			4
35			35
64			64
6			6
24			24
43			43
85			85
67			67
31			31
	5	9	14
50			50
47			47
39		1	40
19			19
18			18
20			20
19			19
3			3
40			40
38			38
63			63
21			21
23			23
145			145
26			26
9			9
20			20
20			20
			0
1,024	29	44	1,097

(2) 1日平均入院患者数の推移

(単位:人) 【参考】

区分	R01年度	R02年度	R03年度	R04年度	R05年度
中央病院	575	516	535	525	507
紫波センター	-	-	-	-	-
沼宮内センター	-	-	-	-	-
盛岡医療圏	575	516	535	525	507
県立病院全体	3,265	2,985	2,984	2,935	2,905

区分	R6.7月累計
中央病院	482
紫波センター	-
沼宮内センター	-
盛岡医療圏	482
県立病院全体	2,847

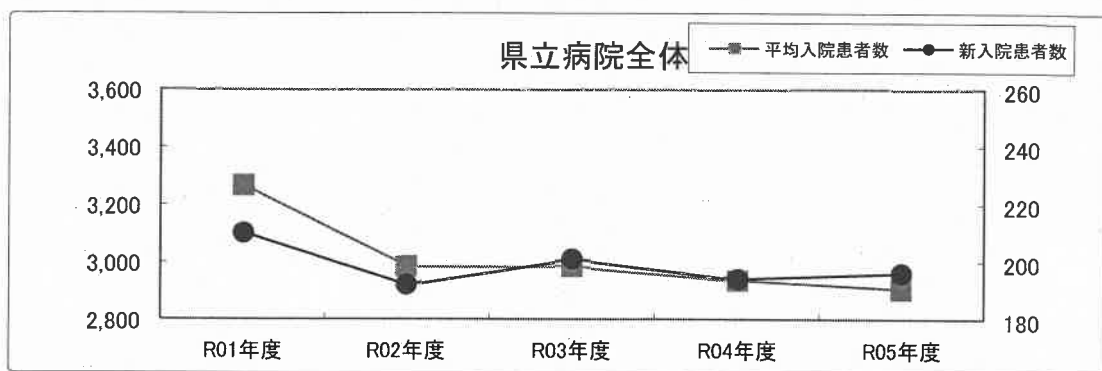
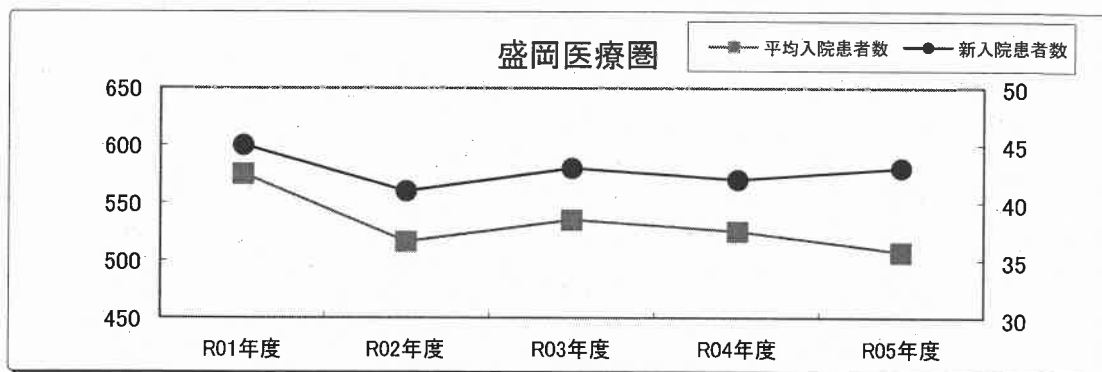
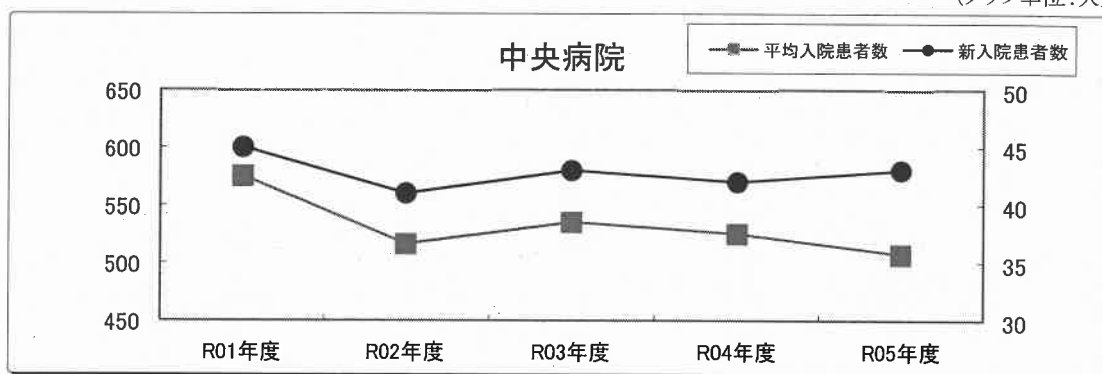
うち新入院患者数

(単位:人) 【参考】

区分	R01年度	R02年度	R03年度	R04年度	R05年度
中央病院	45	41	43	42	43
紫波センター	-	-	-	-	-
沼宮内センター	-	-	-	-	-
盛岡医療圏	45	41	43	42	43
県立病院全体	210	192	201	194	196

区分	R6.7月累計
中央病院	43
紫波センター	-
沼宮内センター	-
盛岡医療圏	43
県立病院全体	198

(グラフ単位:人)



(3) 病床利用率と平均在院日数の推移

病床利用率（一般）の推移

(単位:人)

区分	R01年度	R02年度	R03年度	R04年度	R05年度
中央病院	84.0	75.4	77.9	76.6	74.0
紫波センター	-	-	-	-	-
沼宮内センター	-	-	-	-	-
盛岡医療圏	84.0	75.4	77.9	76.6	74.0
県立病院全体	72.7	66.8	67.1	66.3	66.4

【参考】

区分	R6.7月累計
中央病院	70.4
紫波センター	-
沼宮内センター	-
盛岡医療圏	70.4
県立病院全体	66.8

※ 数値は実稼動病床数にて算出

平均在院日数の推移

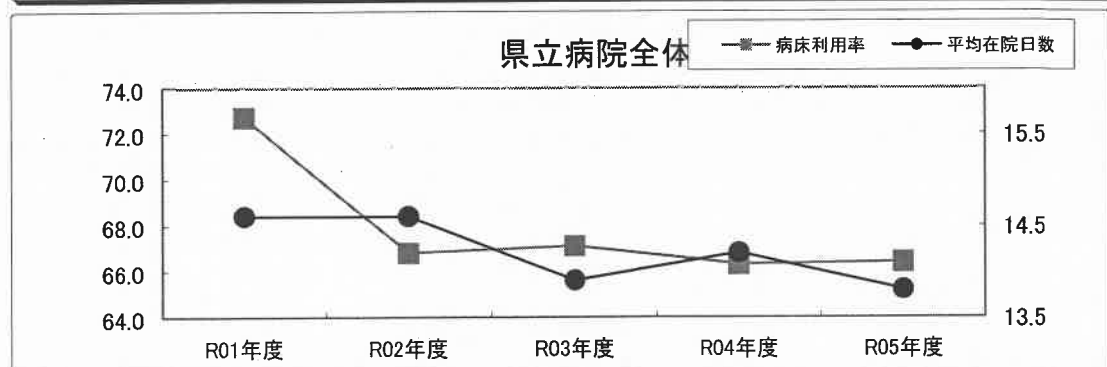
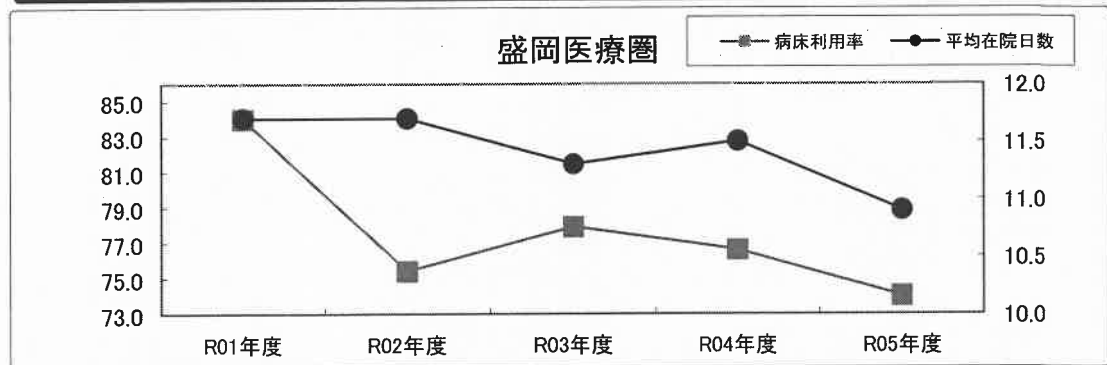
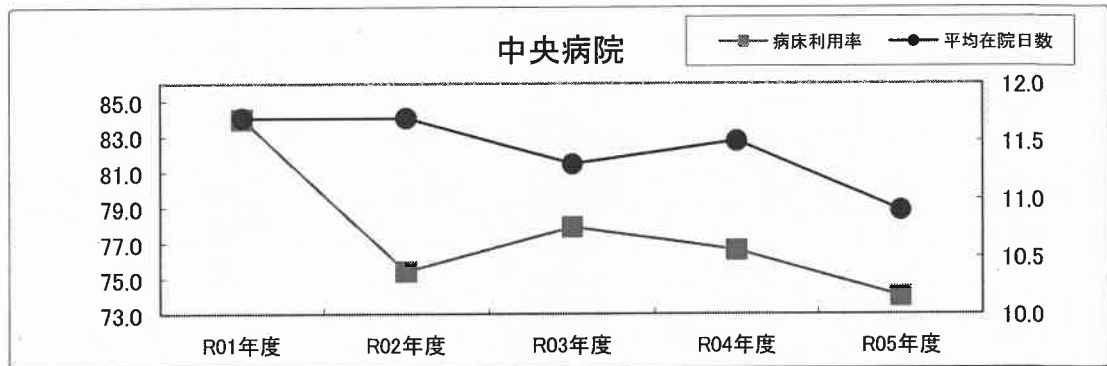
(単位:人)

区分	R01年度	R02年度	R03年度	R04年度	R05年度
中央病院	11.7	11.7	11.3	11.5	10.9
紫波センター	-	-	-	-	-
沼宮内センター	-	-	-	-	-
盛岡医療圏	11.7	11.7	11.3	11.5	10.9
県立病院全体	14.6	14.6	13.9	14.2	13.8

【参考】

区分	R6.7月累計
中央病院	10.3
紫波センター	-
沼宮内センター	-
盛岡医療圏	10.3
県立病院全体	11.9

(グラフ単位:病床利用率-%、平均在院日数-日)



(4) 1日平均外来患者数の推移 (単位:人)

区分	R01年度	R02年度	R03年度	R04年度	R05年度
中央病院	1,131	1,017	1,057	1,062	1,038
紫波センター	36	33	31	30	30
沼宮内センター	48	43	43	46	43
盛岡医療圏	1,215	1,093	1,131	1,138	1,111
県立病院全体	7,570	6,857	7,027	7,073	6,953

【参考】

区分	R6.7月累計
中央病院	1,024
紫波センター	29
沼宮内センター	44
盛岡医療圏	1,097
県立病院全体	6,688

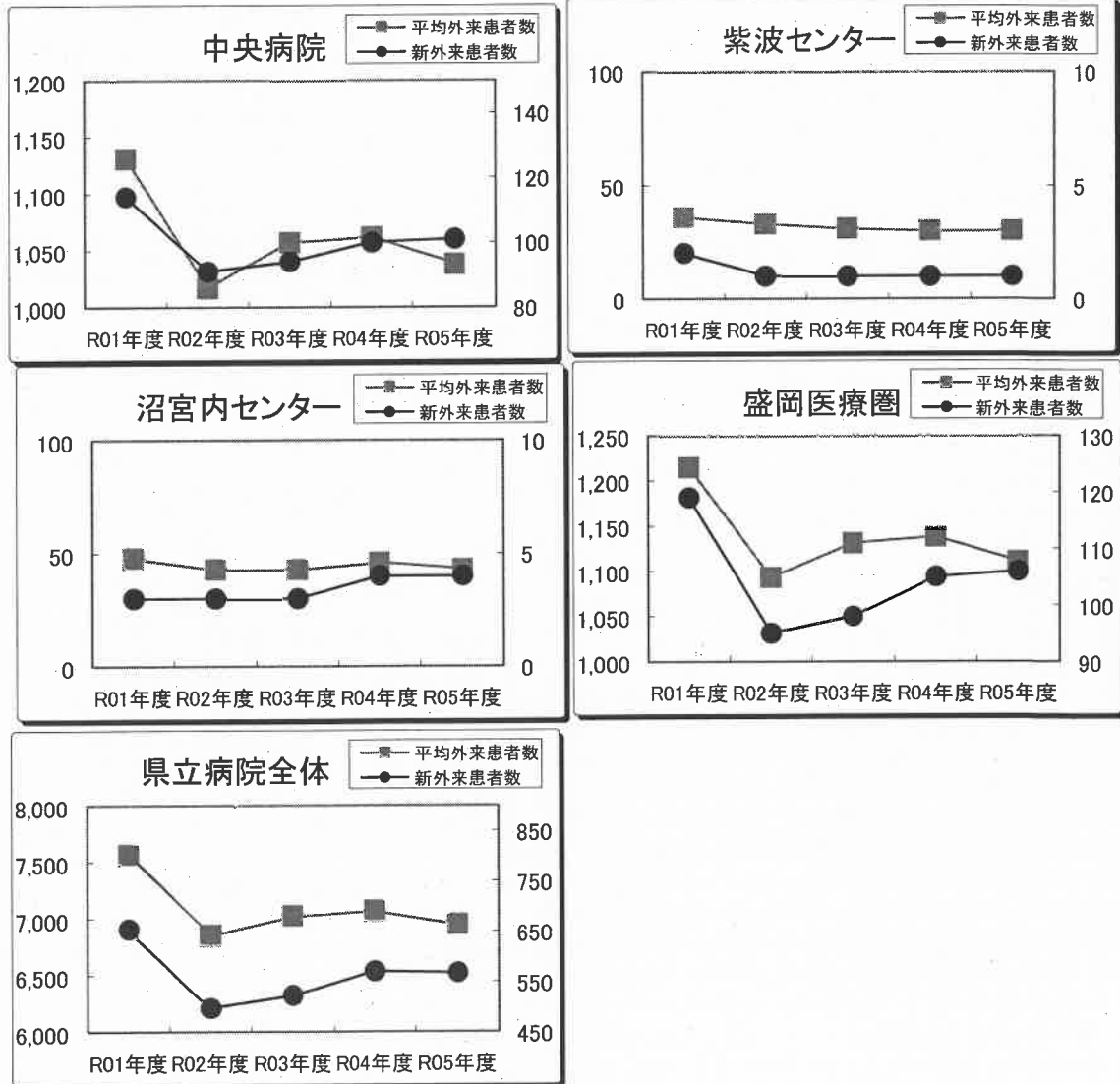
うち新外来患者数 (単位:人)

区分	R01年度	R02年度	R03年度	R04年度	R05年度
中央病院	114	91	94	100	101
紫波センター	2	1	1	1	1
沼宮内センター	3	3	3	4	4
盛岡医療圏	119	95	98	105	106
県立病院全体	654	497	522	570	567

【参考】

区分	R6.7月累計
中央病院	98
紫波センター	1
沼宮内センター	4
盛岡医療圏	103
県立病院全体	553

(グラフ単位:人)



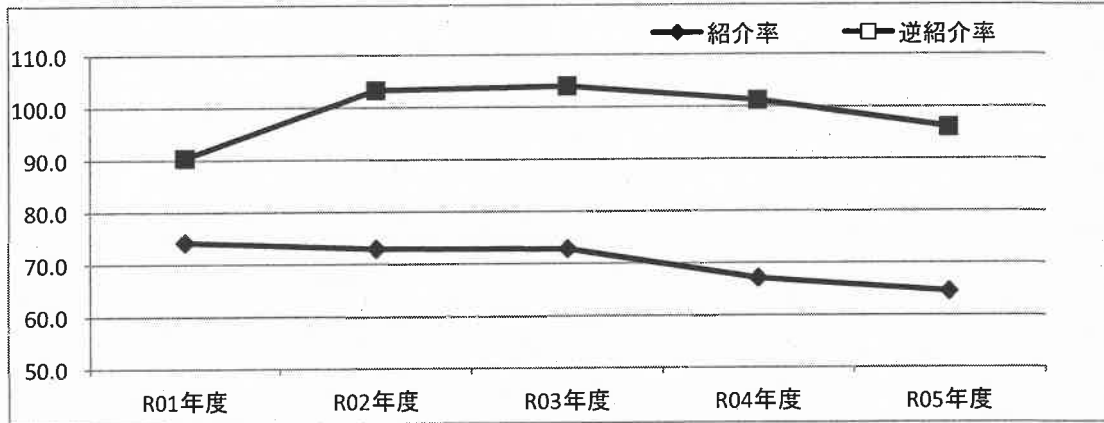
(5) 紹介率・逆紹介率の推移

紹介率・逆紹介率の推移（中央病院）（単位：%）

区分	R01年度	R02年度	R03年度	R04年度	R05年度
紹介率	74.2	72.9	72.8	67.1	64.5
逆紹介率	90.4	103.3	104.0	101.2	96.0

【参考】

区分	R6.7月累計
紹介率	66.7
逆紹介率	87.4



4 盛岡保健医療圏内県立病院群の経営収支の推移

(単位:千円)

区 分	令和05年度				
	収益	うち繰入金	費用	損益	年度末累積損益
中央病院	26,281,827	2,823,093	26,246,097	35,730	20,562,442
紫波センター	137,507	80,402	171,161	△ 33,654	△ 3,825,359
沼宮内センター	260,103	106,233	279,059	△ 18,956	△ 1,295,029
盛岡医療圏	26,679,437	3,009,728	26,696,317	△ 16,880	15,442,054
県立病院全体	116,739,988	18,592,184	120,277,103	△ 3,537,114	△ 42,821,903

(単位:千円)

区 分	令和04年度				
	収益	うち繰入金	費用	損益	年度末累積損益
中央病院	26,741,582	2,606,521	25,801,224	940,357	20,526,712
紫波センター	150,292	88,445	164,997	△ 14,705	△ 3,791,705
沼宮内センター	251,874	88,119	284,788	△ 32,914	△ 1,276,073
盛岡医療圏	27,143,748	2,783,085	26,251,009	892,738	15,458,934
県立病院全体	119,922,180	17,032,383	117,584,244	2,337,936	△ 39,284,789

(単位:千円)

区 分	令和03年度				
	収益	うち繰入金	費用	損益	年度末累積損益
中央病院	25,920,235	2,254,118	24,855,597	1,064,638	19,586,355
紫波センター	131,622	71,804	158,108	△ 26,486	△ 3,777,000
沼宮内センター	254,155	72,189	296,991	△ 42,836	△ 1,243,159
盛岡医療圏	26,306,012	2,398,111	25,310,696	995,316	14,566,196
県立病院全体	117,667,133	15,659,052	113,352,128	4,315,005	△ 41,622,725

(単位:千円)

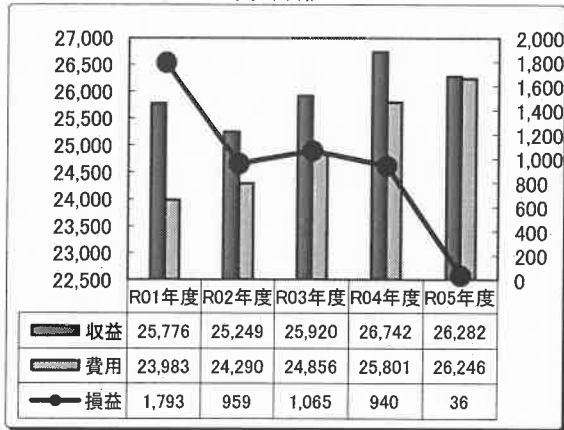
区 分	令和02年度				
	収益	うち繰入金	費用	損益	年度末累積損益
中央病院	25,249,490	2,242,229	24,290,476	959,014	18,521,717
紫波センター	133,667	73,952	163,211	△ 29,544	△ 3,750,514
沼宮内センター	263,336	82,057	280,953	△ 17,617	△ 1,200,323
盛岡医療圏	25,646,493	2,398,238	24,734,640	911,853	13,570,880
県立病院全体	114,528,002	15,636,462	112,036,751	2,491,251	△ 45,937,730

(単位:千円)

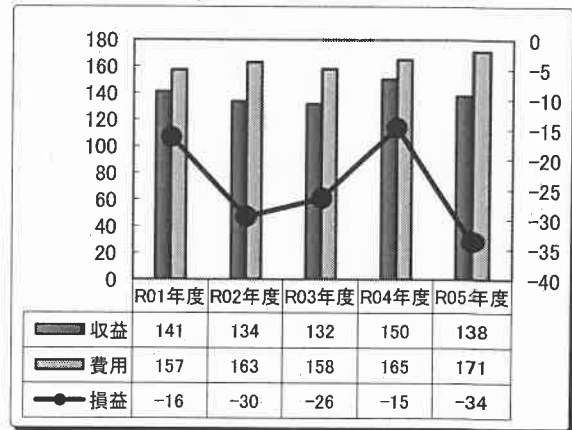
区 分	令和01年度				
	収益	うち繰入金	費用	損益	年度末累積損益
中央病院	25,775,993	2,312,515	23,982,635	1,793,358	17,562,703
紫波センター	140,832	79,055	157,162	△ 16,330	△ 3,720,970
沼宮内センター	265,987	78,897	280,836	△ 14,849	△ 1,182,706
盛岡医療圏	26,182,812	2,470,467	24,420,633	1,762,179	12,659,027
県立病院全体	109,594,497	15,564,058	110,188,260	△ 593,763	△ 48,428,981

(グラフ単位:百万円)

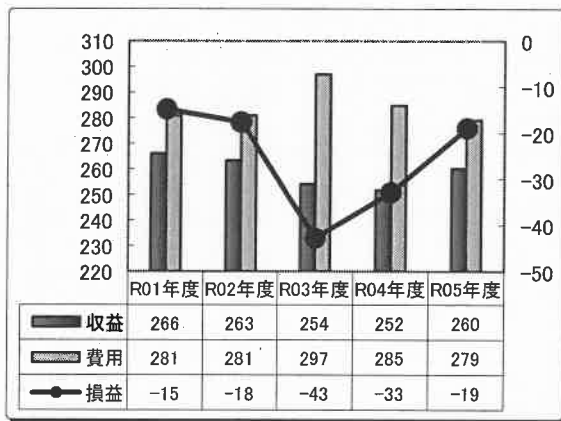
中央病院



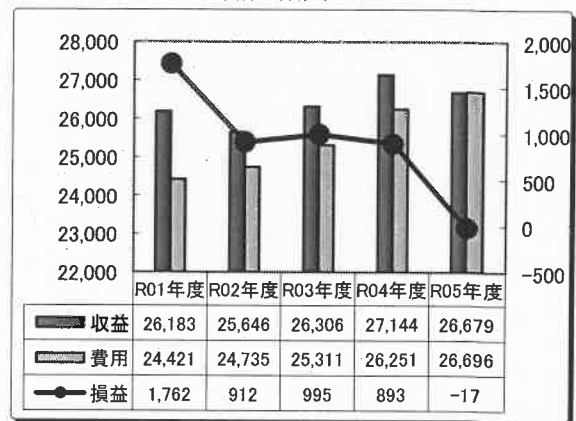
紫波センター



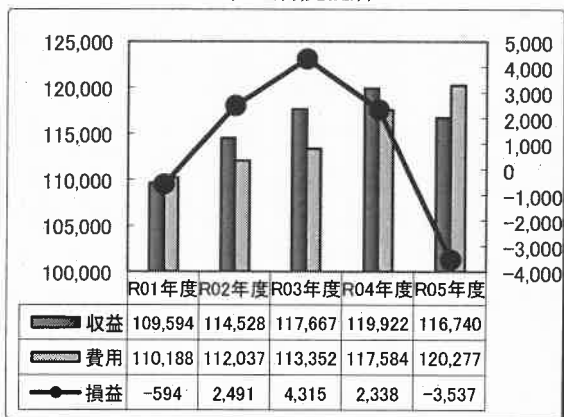
沼宮内センター



盛岡医療圏



県立病院全体



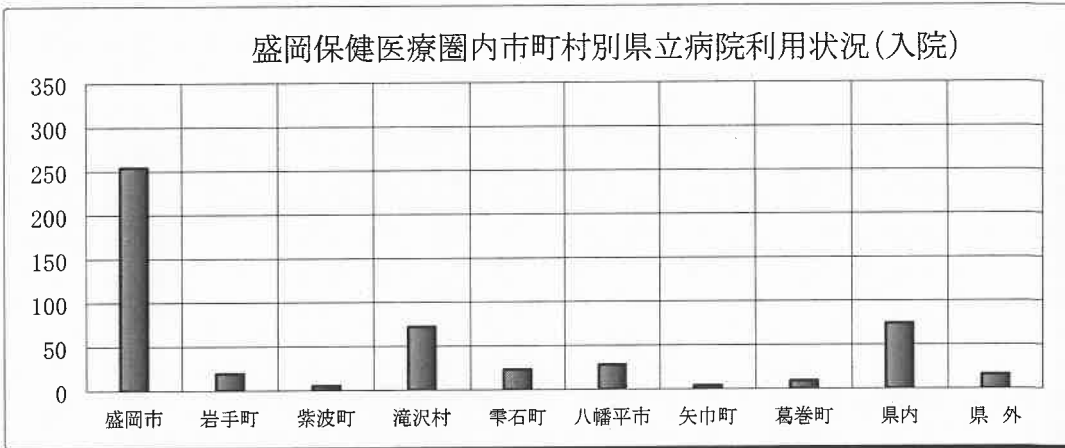
5 盛岡保健医療圏内市町村別県立病院利用状況

令和6年7月1日現在患者数

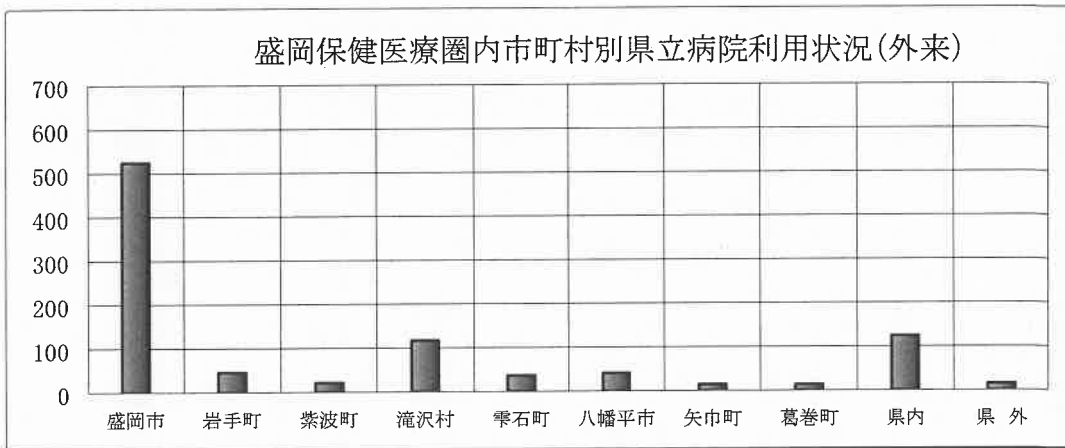
(単位:人)

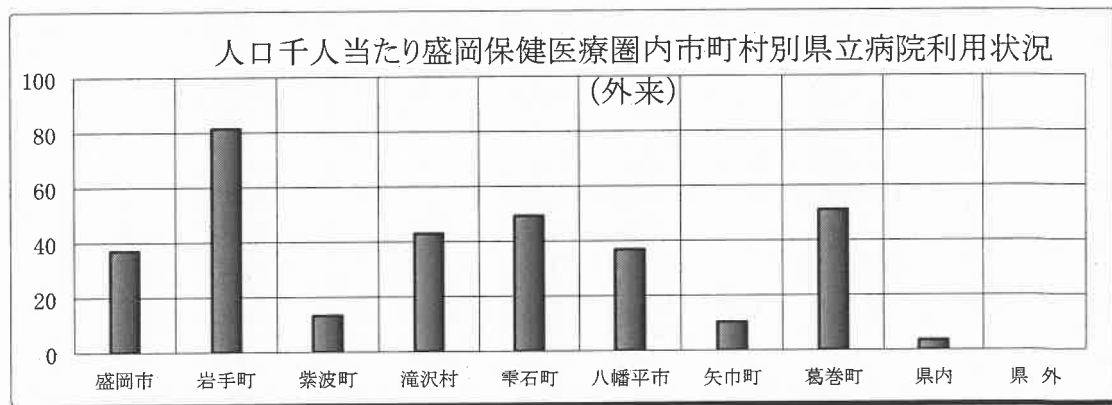
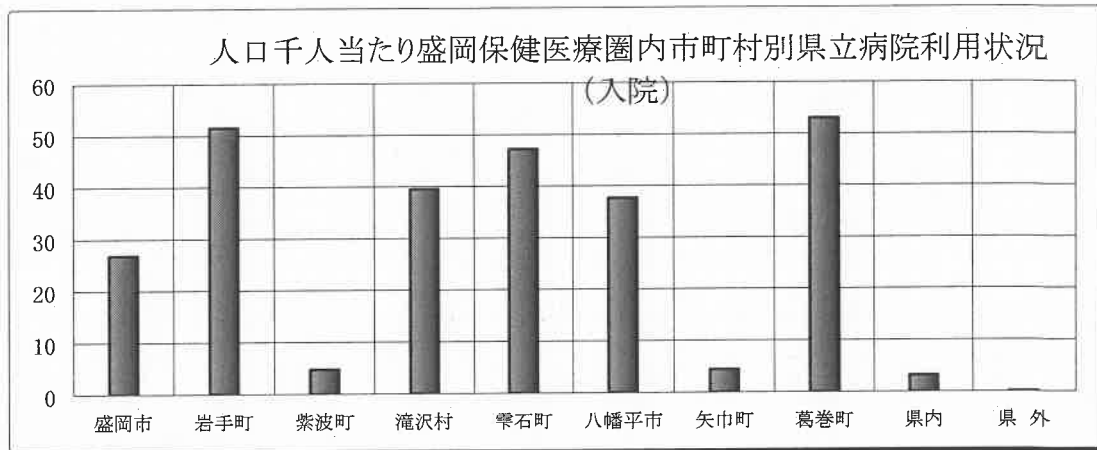
区分	入院				外来				人口千人当たり患者数	
	中央病院	紫波センター	沼宮内センター	合計	中央病院	紫波センター	沼宮内センター	合計	入院	外来
盛岡市	254			254	523	1		524	27	37
岩手町	19			19	17		28	45	52	81
紫波町	5			5	13	8		21	5	13
滝沢市	72			72	117			117	40	43
雫石町	23			23	36			36	47	49
八幡平市	28			28	41			41	38	37
矢巾町	4			4	14			14	4	10
葛巻町	9			9	13			13	53	51
県内	74			74	124			124	3	4
県外	16			16	15			15	0	0
合計	504	0	0	504	913	9	28	950		

盛岡保健医療圏内市町村別県立病院利用状況(入院)



盛岡保健医療圏内市町村別県立病院利用状況(外来)





6 盛岡保健医療圏内救急患者数状況

(1) 救急患者数状況(1日平均)

(単位:人)

区分	R01年度	R02年度	R03年度	R04年度	R05年度
中央病院	58	46	48	49	46
紫波センター	0.2	0.1	0.10	0.1	0.4
沼宮内センター	0.5	0.2	0.2	0.3	0.4
盛岡医療圏	59	46	49	49	47
県立病院全体	327	256	275	293	296

【参考】

区分	R6.7月累計
中央病院	43
紫波センター	0.3
沼宮内センター	0.4
盛岡医療圏	49
県立病院全体	

(2) 救急車搬送状況

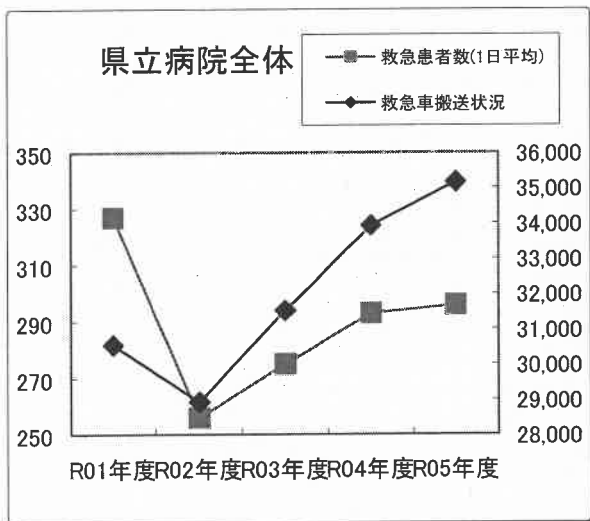
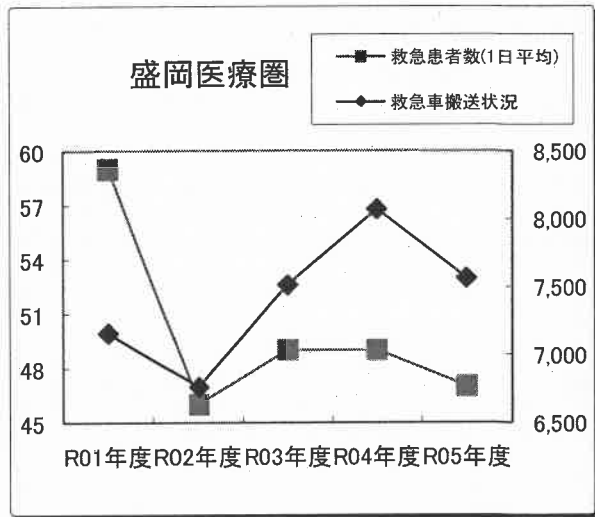
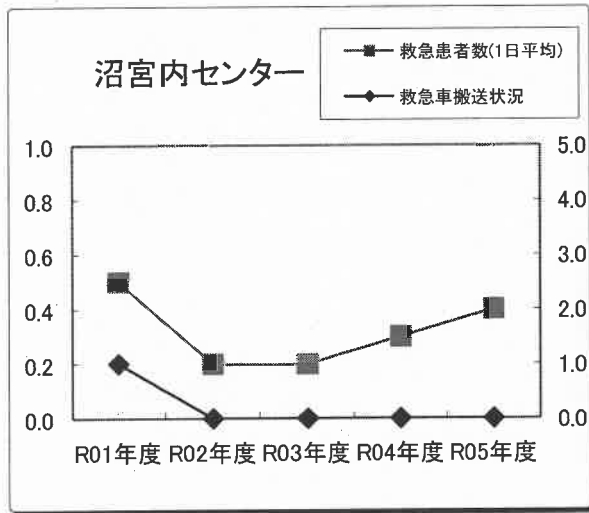
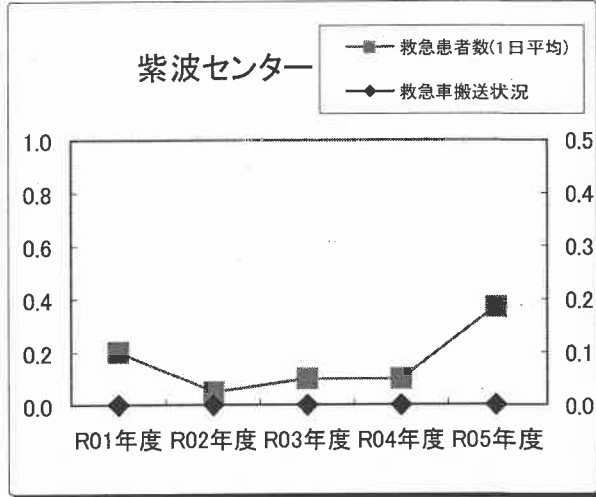
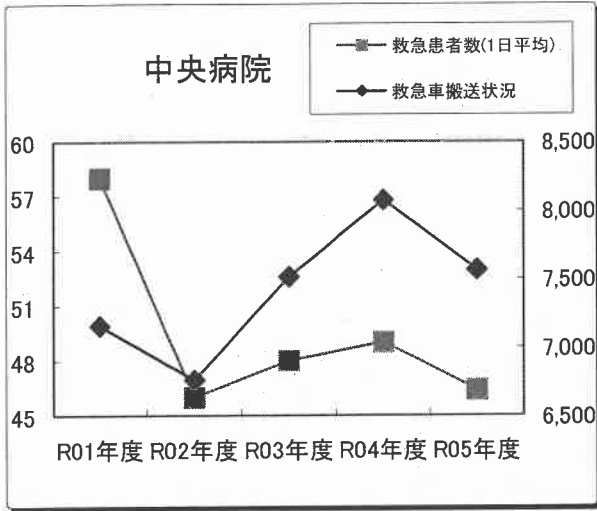
(単位:人)

区分	R01年度	R02年度	R03年度	R04年度	R05年度
中央病院	7,155	6,759	7,512	8,071	7,563
紫波センター	0	0	0	0	0
沼宮内センター	1	0	0	0	0
盛岡医療圏	7,156	6,759	7,512	8,071	7,563
県立病院全体	30,539	28,918	31,512	33,921	35,155

【参考】

区分	R6.7月累計
中央病院	2,221
紫波センター	0
沼宮内センター	0
盛岡医療圏	2,221
県立病院全体	

(グラフ単位:人)



2024年度岩手県立中央病院事業運営方針

— 新中央病院経営5カ年計画 — 2024年度～2025年度（計画1年度）

【基本理念】 高度急性期医療を推進し、県民に信頼される病院

【役割】 県立病院のセンター病院として県民医療の安定的供給に向けた基盤の整備

【行動指針】 良質な医療の提供

次世代医療人の育成

地域医療への貢献

救急医療の充実

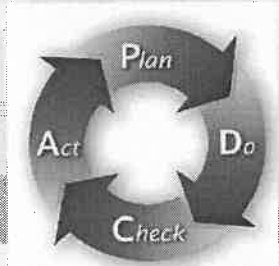
災害医療の体制整備

健全で効率的な病院運営

魅力ある職場環境整備

☆ 2024年度最重点取組事項

- 1 全国に誇れる基準の病院であるための病院機能評価受審
- 2 業務効率を上げるための電子カルテ更新準備
- 3 圏域内の救急体制改善への提言と院内の救急体制見直し
- 4 職場ハラスメントから職員を守るための防止対策体制強化
- 5 経営の継続的改善を可能にする仕組み作り



変化する社会構造に対応した医療提供体制の変革

令和6年度事業運営方針

1 良質な医療の提供

(1) TQM活動の取り組み推進

- 診療科横断的プロジェクトチームの編成と各種データの収集
- クリニカルパスを活用した医療の質の向上
 - ・アウトカム志向パスへの移行
 - ・チーム医療の推進(多職種での目標・プロセスの可視化・共有化)
 - ・インフォームドコンセントの充実(患者参加型医療の提供)
 - ・医療ケアの標準化
- 手術ロボット導入準備(多職種で構成するWGによる導入準備)
- 音楽療法導入推進

(2) 多職種チーム医療の推進

- 最大の成果を出すためのチーム活動

(3) 患者・家族に寄り添った医療の提供

- 意向をしっかりと聴き取るシステム、意思決定支援のシステム構築
- 臨床倫理カンファランス推進
- 身体拘束最小化チームの構築
- ACPの推進
- メディエーションスキルの習得と普及

(4) 安全・安心な医療の提供

- 医療安全対策の推進・強化
 - ・ポリファーマシー対策の推進(薬剤科でのパターン分析)
 - ・心理的安全性確保による情報共有促進
- 感染管理対策の強化
 - ・新興感染症の感染拡大時等に備えた平時からの取り組み
- 臨床研究・治験支援体制整備

(5) 地域連携の強化による高度急性期病院としての機能維持

- 入退院支援センターの機能拡張と強化
- ICT活用による県立病院間、あるいは地域医療機関との連携の効率化
 - ・オンラインで可能な業務の拡大と効率的運用の推進
- 病・病連携の推進
 - ・入院患者の早期転院戦略(肺炎パスや尿路感染症パス等の普及、患者に納得して退院してもらえる仕組み作り)
- 病・診連携の推進、医科・歯科連携の推進
 - ・再来患者数の適正化
 - ・逆紹介戦略、「病院」から「かかりつけ医」への流れを強化
- 急性期病院としての地域包括ケアシステム参画
 - ・介護機関との情報交換強化
- 地域住民の自己健康管理意識促進(ホームページからの情報発信や健康講座による啓発活動)

令和6年度事業運営方針

○病院ホームページ等の活用による情報発信の強化

・ホームページのリニューアル検討

(6) 病院機能評価の更新受審による医療の質向上

(7) 新病院構想の検討開始

・情報収集と先進的施設の見学

2 次世代医療人の育成

(1) 臨床研修医、専攻医の育成システムの確立

○臨床研修医の確保及び専攻医獲得戦略の検討

・フルマッチを目指したリクルート活動の推進

・専門分野に専念し十分な専門性熟達を得られる体制整備

(2) 全職域における計画的な人材育成推進

○各職域のキャリアデザインによる専門資格職員の計画的育成と支援

○特定行為に係る看護師の計画的育成支援

○ベテラン医師のセカンドキャリア形成支援

・各領域の専門性を持ったシニア医師が総合診療医となるキャリアモデル構築(ジェネラリストとして院内で活躍し、更に地域病院でも活躍してらえるような枠組み作り)

○OBSなど全職員に対する教育の強化

(3) 各分野における先駆的取組施設との交流

(4) アカデミック部門構想の検討

3 地域医療への貢献

(1) 地域における診療体制の確保

○県立病院間、へき地診療所等への診療応援及び医師派遣の継続

・医師の働き方改革、救命救急センター等の算定要件にも対応可能な支援体制の構築

(2) 診療機器の有効利用促進

○画像提供、遠隔病理、機器共同利用の促進

(3) 地域の医療従事者等に対する研修の実施

4 救急医療の充実

(1) 救命救急センターの体制及び機能の強化

○救急医療科の組織体制強化とER病棟の運用確立

○機能評価(高度・専門機能評価)の更新受審による業務改善、質改善

(2) 救急科と総合診療科との連携強化による救急体制の最適化

(3) 救急医療に関する教育活動と専門医の確保・育成

5 災害医療の体制整備

(1) 様々な災害を想定した医療体制の構築と強化

○自然災害、CBRNE災害、火災、サイバー攻撃等への対応準備

(2) BCP(事業継続計画)を活用した取り組み

○上記災害を想定した災害訓練等の実施

(3) DMATによる災害医療支援体制の確保と後継者育成

令和6年度事業運営方針

ODMAT隊員の計画的育成とチーム機能維持に係る研修会への参加支援

6 健全で効率的な病院運営

(1) 経営分析手法の流れの確立

○経営分析の強化

- ・パス分析、原価計算、ベンチマーク比較等新たな分析の枠組み構築
- ・DPC係数向上に向けた分析と分析結果のフィードバック

○経営改善戦略の構築

- ・患者動向を見据えた診療体制、病床の戦略的見直し
- ・診療報酬の算定漏れ防止、高加算病床の有効活用、パスによる標準化

○新規・上位施設基準の早期取得の促進

○資産の有効活用等による収益の確保

- ・不用品の廃棄推進によるスペース創出とスペースの有効活用
- ・外来診療室の流動的運用の検討

○コスト意識定着のための情報提供

(2) 医療DXの推進

○院内情報伝達手段の効率化

○電子カルテ更新に向けた準備

- ・効率的な診療を可能にする電子カルテの運用体制の構築

○オンライン診療の実施検討

7 魅力ある職場環境整備

(1) ハラスメント対策の推進

○アンガーマネジメント

○メンタルタフネス

○患者・家族からの院内暴力対策

(2) 新しい働き方の実践

○限られた資源の中でも機能する働き方への変革

○院内業務の効率化と負担軽減(タスクシフト・タスクシェア)の推進

- ・グループ診療等による適切な休養確保
- ・各種会議等の効率化や勤務時間内開催の徹底

○医師事務支援室の体制整備の推進

- ・医局主導によるマネジメントの推進
- ・全体最適と組織の活性化を目的とした人材の有効活用
- ・自己キャリアパスの確認と評価方法の確認

(3) 健康管理体制の充実

○適切な労務管理の推進(時間外の上限規制、面接指導、休息時間の確保等)

○メンタルケアの充実

令和6年度岩手県立中央病院附属沼宮内地域診療センター事業運営方針

【基本理念】

私たちは、地域の皆様の健康を守るため心の通った満足度の高い医療の提供に努めます。

【基本方針】

- 1 私たちは、より良い医療を安全に提供するよう努めます。
- 2 私たちは、プライバシーや人権を配慮いたします。
- 3 私たちは、地域診療所として他の医療機関や保健・福祉施設と連携し良質な医療の提供を受けられる診療所をめざします。
- 4 私たちは、不断の学習・研鑽に努め、科学的根拠に基づいた質の高い医療をめざします。

重点事項	展開方法
I 良質な医療が提供できる環境の整備 1 医療安全対策の推進 2 医療の質の向上 3 地域との協働による診療所運営	<ul style="list-style-type: none"> ・医療事故防止、院内感染予防対策の徹底 ・インシデントレポートの分析と対策の徹底 ・各種マニュアルの遵守 ・「職業倫理」及び「患者様の権利と責務」の遵守 ・インフォームド・コンセントの徹底 ・個人情報保護法の遵守 ・精度管理の徹底と評価、分析(臨床検査科・診療放射線科) ・保健、医療、福祉の連携による公衆衛生活動等の推進 ・地域住民の生活習慣病予防対策への積極的参加
II 診療体制の充実 1 医師の確保	<ul style="list-style-type: none"> ・標榜診療科の継続と充実 ・県立中央病院との連携推進による特定外来診療等の継続と充実(小児科、脳神経外科、皮膚科、整形外科、糖尿病・内分泌内科応援) ・町内の医療機関との連携強化
III 効率的な医療提供体制の構築 1 運営体制の効率化と適正化 2 費用の抑制 3 収益の確保 4 未収金対策	<ul style="list-style-type: none"> ・圏域の一体的運営の円滑化・効率化の推進 ・新しい経営計画への取組み ・薬品、診療材料等の整理統一及び在庫管理の徹底 ・超過勤務時間数の縮減 ・経営目標の設定と管理 ・診療報酬の適正算定 ・査定減対策と再審査請求の促進 ・県立中央病院との連携による定期的な未収金回収 ・関係部門連携による未収金の発生防止
IV 職員の資質と満足度の向上 1 人づくり 2 働きやすい職場環境	<ul style="list-style-type: none"> ・各種研修会への職員派遣 ・各部門ごとの積極的な職場研修会の推進 ・働きやすい職場環境づくりへの取組み ・計画的な年次休暇の取得促進

令和6年度 紫波地域診療センター事業運営方針

【基本理念】

私たちは、患者さんのプライバシーを守り、患者さんに平等な医療の提供を行い、地域の皆様から信頼されるように努めます。

【基本方針】

1. 地域に密着した良質な医療サービスの提供を行います。
2. 安心して治療を受けられる環境を整備します。
3. 適切な医療情報の提供を行います。
4. 職員は信頼しあい、能力と個性を發揮し、「紫波地域診療センター」の発展と互いの向上に努めます。

重点項目	展開方向	担当部門
I 県立病院間・他の医療機関及び介護施設等を含めた役割分担と地域連携の推進	① 県立病院群の一体的・効率的な運営 ・圏域内の一体的な運営の推進 ・圏域内及び圏域を越えた応援体制の強化	全部門
	② 地域診療センターが担うべき役割と機能適正化 ・新興感染症の発生に備え、岩手県感染症予防計画に沿った発熱外来の設置等に関する協定を締結し、公立病院としての役割を担う ・国や県の医療政策動向や地域の医療ニーズを踏まえた医療提供体制の改革への対応	全部門
	③ 他の医療機関・介護施設等との役割分担と連携 ・地域包括ケアシステム構築への参画	全部門
	④ 地域との協働による病院運営 ・ホームページや紫波町広報等による情報発信	全部門
II 良質な医療を提供できる環境の整備	① 医療安全対策の推進 ・チェックリスト・マニュアルの活用 ・インシデントレポートの提出推進と複数確認を行う ・声だしチェック行為の励行 ・事故防止と原因究明意識の高揚	全部門
	② 感染対策の推進	全部門
	③ 患者満足度の向上 ・患者満足度調査の実施及び結果の共有、改善の働きかけ	全部門
III 医師不足解消に向けた医師の育成・確保と医師の負担軽減に向けた取組の推進	① 圏域内病診連携、診診連携の推進 ・中央病院、盛岡日赤、岩手医大等との連携 ・紫波郡医師会との連携	医局
	② 他圏域への診療応援実施	医局
IV 職員の資質向上と人員の適正配置	① 各種学会・研修会の積極的機会提供	全部門
	② 職場研修の推進	全部門
	③ コミュニケーションの円滑化	全部門
V 持続可能な経営基盤の確立	① 収支の進捗管理	事務局
	② 業務の見直しと効率化	全部門
	③ 計画的な機器の整備	全部門
	④ 査定防止への取組徹底と再審査請求の促進	事務局・医局
	⑤ 予防接種や健康診断の積極的な受入れ	全部門
	⑥ 診療報酬の適正算定	事務局
	⑦ 省エネ推進による電気、重油の適正使用	全部門

令和5年度岩手県立病院等事業会計決算概要

損益計算書前年度比較

(単位:千円、%)

科目	令和5年度		令和4年度		比較増減		摘要
	金額 A	構成比	金額 B	構成比	金額 C=A-B	増減率 C/B	
1 医業収益	94,397,343	80.9	94,842,911	78.6	△ 445,568	△0.5	1年間患者数 (人)
(1)入院収益	58,713,650	50.3	59,176,490	49.0	△ 462,840	△0.8	区分 入院 院外 来
(2)外来収益	29,844,298	25.6	29,720,569	24.4	123,729	0.4	令和5年度 a 1,063,124 1,689,646
小計	88,557,948	75.9	88,897,059	73.4	△ 339,111	△0.4	令和4年度 b 1,071,448 1,718,747
(3)その他医業収益	5,839,395	5.0	5,945,852	5.2	△ 106,457	△1.8	比較 a-b(c) △8,324 △29,101
2 医業外収益	22,203,882	19.0	25,079,269	21.4	△ 2,875,387	△11.5	増減 c/b △0.8% △1.7%
3 特別利益	138,764	0.1	0	0.0	138,764	皆増	2 一 日 平 均 患 者 数 (人)
収益合計	116,739,989	100.0	119,922,180	100.0	△ 3,182,191	△2.7	区分 入院 院外 来
(うち一般会計繰入金)	(18,592,185)	(15.9)	(17,032,383)	(13.3)	(1,559,802)	(9.2)	令和5年度 a 2,905 6,953
1 医業費用	113,497,321	94.4	110,941,724	94.5	2,555,597	2.3	令和4年度 b 2,935 7,073
(1)給与費	62,060,472	51.6	60,655,764	52.0	1,404,708	2.3	比較 a-b(c) △30 △120
(2)材料費	26,625,235	22.1	25,954,557	22.1	670,678	2.6	増減 c/b △1.0% △1.7%
(3)経費	16,390,228	13.6	15,934,192	13.1	456,036	2.9	3 患 者 一 人 一 日 当 り 平 均 収 益 (円)
(4)交際費	113	0.0	42	0.0	71	169.0	区分 入院 院外 来
(5)減価償却費	7,767,800	6.5	7,894,973	6.8	△ 67,173	△0.9	令和5年度 a 55,229 17,665
(6)資産減耗費	202,279	0.2	153,332	0.2	48,947	31.9	令和4年度 b 55,232 17,294
(7)研究研修費	451,194	0.4	408,864	0.3	42,330	10.4	比較 a-b(c) △3 371
2 医業外費用	6,364,921	5.3	6,372,549	5.5	△ 7,628	△0.1	増減 c/b △0.0% △2.1%
(うち支払利息)	(1,004,157)	(0.8)	(1,133,543)	(1.1)	(△129,386)	(△11.4)	4 病 床 利 用 率 (稼 働 病 床) (%)
3 特別損失	414,861	0.3	269,971	0.0	144,890	53.7	区分 一 般 療 養 結 核 精 神 合 計
費用合計	120,277,103	100.0	117,584,244	100.0	2,692,859	2.3	令和5年度 a 68.7 55.4 65.9
医業損益	△ 19,099,978	-	△ 16,098,813	-	△ 3,001,165	△18.6	令和4年度 b 68.5 52.8 65.8
経常損益	△ 3,261,017	-	2,607,907	-	△ 5,868,924	△225.0	比較増減 a-b 0.2 3.5 △2.1 0.1
純損益	△ 3,537,114	-	2,337,936	-	△ 5,875,050	△251.3	5 診 療 実 日 数 (日)
年度末累積欠損金	42,821,903	-	39,284,789	-	-	-	区分 入院 院外 来
医業収支比率	83.2%	-	85.5%	-	△2.3%	-	令和5年度 a 366 243
経常収支比率	97.3%	-	102.2%	-	△4.9%	-	令和4年度 b 365 243
総収支比率	97.1%	-	102.0%	-	△4.9%	-	比較増減 a-b 1 0